

Γεωμετρία Α΄ Τάξης Ημερήσιου και Εσπερινού ΓΕΛ**ΔΙΔΑΚΤΕΑ ΥΛΗ-ΟΔΗΓΙΕΣ ΔΙΔΑΣΚΑΛΙΑΣ****I. Εισαγωγή**

Η διδασκαλία της Γεωμετρίας στην Α΄ Λυκείου εστιάζει στο πέρασμα από τον εμπειρικό στο θεωρητικό τρόπο σκέψης, με ιδιαίτερη έμφαση στη μαθηματική απόδειξη. Οι μαθητές έχουν έρθει σε επαφή με στοιχεία θεωρητικής γεωμετρικής σκέψης και στο Γυμνάσιο, όπου έχουν αντιμετωπίσει ασκήσεις που απαιτούν θεωρητική απόδειξη. Στην Α΄ Λυκείου, πρέπει αυτή η εμπειρία των μαθητών να αξιοποιηθεί με στόχο την περαιτέρω ανάπτυξη της θεωρητικής τους σκέψης. Η διατύπωση ορισμών γεωμετρικών εννοιών είναι κάτι δύσκολο

για τους μαθητές, ακόμα και αυτής της τάξης, καθώς απαιτεί τη συνειδητοποίηση των κρίσιμων και ελάχιστων ιδιοτήτων που απαιτούνται για τον καθορισμό μιας έννοιας. Επίσης οι μαθητές χρειάζεται να διερευνούν ιδιότητες και σχέσεις των γεωμετρικών εννοιών και να δημιουργούν εικασίες τις οποίες να προσπαθούν να τεκμηριώσουν. Η αντιμετώπιση της μαθηματικής απόδειξης απλά ως περιγραφή μιας σειράς λογικών βημάτων που παρουσιάζονται από τον εκπαιδευτικό, δεν είναι κατάλληλη ώστε να μνηθούν οι μαθητές στη σημασία και την κατασκευή μιας απόδειξης. Αντίθετα, είναι σημαντικό να εμπλακούν οι μαθητές σε αποδεικτικές διαδικασίες, να προσπαθούν να εντοπίζουν τη βασική αποδεικτική ιδέα, μέσω πειραματισμού και διερεύνησης, και να χρησιμοποιούν μετασχηματισμούς και αναπαραστάσεις, που υποστηρίζουν την ανάπτυξη γεωμετρικών συλλογισμών. Η κατασκευή από τους μαθητές αντιπαραδειγμάτων και η συζήτηση για το ρόλο τους είναι μια σημαντική διαδικασία, ώστε να αρχίσουν να αποκτούν μια πρώτη αίσθηση της σημασίας του αντιπαραδείγματος στα Μαθηματικά. Η απαγωγή σε άτοπο είναι επίσης μια μέθοδος που συχνά συναντούν οι μαθητές στην απόδειξη αρκετών θεωρημάτων. Ο ρόλος του «άτοπου» στην τεκμηρίωση του αρχικού ισχυρισμού αλλά και το κατά πόσο η άρνηση του συμπεράσματος οδηγεί τελικά στην τεκμηρίωσή του, δημιουργούν ιδιαίτερη δυσκολία στους μαθητές. Σε όλα τα παραπάνω ουσιαστικό ρόλο μπορεί να παίξει η αξιοποίηση λογισμικών Δυναμικής Γεωμετρίας.

II. Διδακτέα Ύλη

Από το βιβλίο «Ευκλείδεια Γεωμετρία Α΄ ΓΕΛ Τεύχος Α΄» των Αργυρόπουλου Η., Βλάμου Π., Κατσούλη Γ., Μαρκάτη Σ., Σίδερη Π.

Κεφ.3^ο: Τρίγωνα

- 3.1. Είδη και στοιχεία τριγώνων
- 3.2. 1^ο Κριτήριο ισότητας τριγώνων (εκτός της απόδειξης του θεωρήματος)
- 3.3.2^ο Κριτήριο ισότητας τριγώνων (εκτός της απόδειξης του θεωρήματος)
- 3.4. 3^ο Κριτήριο ισότητας τριγώνων (εκτός της απόδειξης του θεωρήματος)
- 3.5 Ύπαρξη και μοναδικότητα καθέτου (εκτός της απόδειξης του θεωρήματος)
- 3.6. Κριτήρια ισότητας ορθογώνιων τριγώνων (εκτός της απόδειξης των θεωρημάτων I και II).
- 3.7. Κύκλος - Μεσοκάθετος – Διχοτόμος
- 3.10. Σχέση εξωτερικής και απέναντι γωνίας (εκτός της απόδειξης του θεωρήματος)
- 3.11. Ανισοτικές σχέσεις πλευρών και γωνιών (εκτός της απόδειξης του θεωρήματος)
- 3.12. Τριγωνική ανισότητα (εκτός της απόδειξης του θεωρήματος)
- 3.13. Κάθετες και πλάγιες (εκτός της απόδειξης του θεωρήματος II)
- 3.14. Σχετικές θέσεις ευθείας και κύκλου (εκτός της απόδειξης του θεωρήματος I)
- 3.15. Εφαπτόμενα τμήματα
- 3.16. Σχετικές θέσεις δύο κύκλων
- 3.17. Απλές γεωμετρικές κατασκευές
- 3.18. Βασικές κατασκευές τριγώνων

Κεφ.4^ο: Παράλληλες ευθείες

- 4.1. Εισαγωγή
- 4.2. Τέμνουσα δύο ευθειών - Ευκλείδειο αίτημα (εκτός της απόδειξης του πορίσματος II και των προτάσεων I, II, III και IV)
- 4.4. Γωνίες με πλευρές παράλληλες
- 4.5. Αξιοσημείωτοι κύκλοι τριγώνου
- 4.6. Άθροισμα γωνιών τριγώνου
- 4.8. Άθροισμα γωνιών κυρτού n -γώνου (Εκτός της απόδειξης του πορίσματος)

Κεφ.5^ο: Παραλληλόγραμμα – Τραπεζία

- 5.1. Εισαγωγή
- 5.2. Παραλληλόγραμμα
- 5.3. Ορθογώνιο
- 5.4. Ρόμβος
- 5.5. Τετράγωνο
- 5.6. Εφαρμογές στα τρίγωνα
- 5.7 Βαρύκεντρο τριγώνου (εκτός της απόδειξης του θεωρήματος)
- 5.8. Το ορθόκεντρο τριγώνου (χωρίς το Λήμμα, χωρίς την απόδειξη του θεωρήματος και χωρίς το πόρισμα).
- 5.9. Μια ιδιότητα του ορθογώνιου τριγώνου
- 5.10. Τραπεζίο (χωρίς την απόδειξη του θεωρήματος I και του πορίσματος)
- 5.11. Ισοσκελές τραπέζιο

Κεφ.6^ο: Εγγεγραμμένα σχήματα

- 6.1. Εισαγωγικά – Ορισμοί
- 6.2. Σχέση εγγεγραμμένης και αντίστοιχης επίκεντρης (εκτός της απόδειξης του θεωρήματος)
- 6.3. Γωνία χορδής και εφαπτομένης (εκτός της απόδειξης του θεωρήματος)
- 6.4. Βασικοί γεωμετρικοί τόποι στον κύκλο –Τόξο κύκλου που δέχεται γνωστή γωνία.
- 6.5. Το εγγεγραμμένο τετράπλευρο
- 6.6. Το εγγράψιμο τετράπλευρο (εκτός της απόδειξης του θεωρήματος)

III. Διαχείριση διδακτέας ύλης

[Η κατανομή των διδακτικών ωρών που προτείνεται είναι ενδεικτική. Μέσα σε αυτές τις ώρες περιλαμβάνεται ο χρόνος που θα χρειαστεί για ανακεφαλαιώσεις, γραπτές δοκιμασίες, εργασίες κλπ. Οι δραστηριότητες που αναφέρονται ως Δ1, Δ2 κλπ περιέχονται στο Αναλυτικό πρόγραμμα σπουδών της Α Λυκείου του 2011 (ΥΑ 59614/Γ2, ΦΕΚ 1168/8–6–2011). Οι ενδεικτικές δραστηριότητες που περιλαμβάνονται στις παρούσες οδηγίες ως επιπλέον διδακτικό υλικό προέρχονται από το πρόγραμμα σπουδών για το λύκειο και τον οδηγό για τον εκπαιδευτικό που εκπονήθηκαν στο πλαίσιο της πράξης "Νέο Σχολείο" και

μπορούν να ανακτηθούν από τον ιστότοπο του ΙΕΠ:
<http://www.iep.edu.gr/neosxoleiops/index.php>]

Ειδικά για το σχολικό έτος 2020-21, λόγω των ειδικών συνθηκών που διαμορφώθηκαν κατά το προηγούμενο σχολικό έτος (**πανδημία Covid-19**), προτείνονται τα παρακάτω:

Ο/η εκπαιδευτικός θα πρέπει να λάβει υπόψη του ότι θα χρειαστεί να αφιερώσει εύλογο χρόνο ώστε να καλύψει έννοιες και κενά των μαθητών/τριών του που έχουν πιθανόν προκύψει από το προηγούμενο σχολικό έτος. Τα σημεία που χρειάζεται επιπλέον χρόνος και συζήτηση στην τάξη μπορεί να είναι διαφορετικά για κάθε μαθητή/τρια. Ο/Η εκπαιδευτικός μπορεί να ανιχνεύει αυτές τις ανάγκες, τόσο στην αρχή του έτους όσο και κατά τη διάρκειά του, και να αναλαμβάνει τις ανάλογες πρωτοβουλίες. Για τη Γεωμετρία της Α' τάξης αυτή η ανάγκη αναμένεται να μην επηρεάσει ιδιαιτέρως την πορεία διδασκαλίας, εφόσον δεν προαπαιτούνται γνώσεις από προηγούμενες τάξεις.

Κατά τα λοιπά, ισχύουν οι παρακάτω οδηγίες.

Κεφάλαιο 3^ο (Προτείνεται να διατεθούν 15 διδακτικές ώρες)

Εισαγωγή (Προτείνεται να διατεθεί 1 διδακτική ώρα)

Στόχος της εισαγωγής είναι η διάκριση και επισήμανση των διαφορετικών χαρακτηριστικών της Πρακτικής Γεωμετρίας, που οι μαθητές/τριες διδάχθηκαν σε προηγούμενες τάξεις, και της Θεωρητικής Γεωμετρίας που θα διδαχθούν στο Λύκειο. Κάποια ζητήματα που θα μπορούσαν να συζητηθούν για την ανάδειξη των πλεονεκτημάτων της Θεωρητικής Γεωμετρίας έναντι της Πρακτικής, είναι: Η αδυναμία ακριβούς μέτρησης, η ανάγκη μέτρησης αποστάσεων μεταξύ απρόσιτων σημείων, η αναξιοπιστία των εμπειρικών προσεγγίσεων (προτείνεται η δραστηριότητα που αντιστοιχεί στο στόχο ΕΓ1 του ΑΠΣ).

Για να αποκτήσουν οι μαθητές μια πρώτη αίσθηση των βασικών αρχών της ανάπτυξης της Ευκλείδειας Γεωμετρίας ως αξιωματικού συστήματος, προτείνεται να εμπλακούν σε μια συζήτηση σχετικά με τη σημασία και το ρόλο των όρων «πρωταρχική έννοια», «ορισμός», «αξίωμα», «θεώρημα», «απόδειξη». Στοιχεία της ιστορικής εξέλιξης της Γεωμετρίας μπορούν να αποτελέσουν ένα πλαίσιο αναφοράς στο οποίο θα αναδειχθούν τα παραπάνω ζητήματα

§3.1, §3.2 (Να διατεθούν 2 ώρες)

§3.3, §3.4 (Να διατεθούν 3 ώρες)

§3.5, §3.6 (Να διατεθούν 3 ώρες)

Οι μαθητές έχουν διαπραγματευθεί το μεγαλύτερο μέρος του περιεχομένου των παραγράφων 3.1 έως 3.6 στο Γυμνάσιο. Προτείνεται να δοθεί έμφαση σε κάποια νέα στοιχεία όπως:

- α) Η σημασία της ισότητας των ομόλογων πλευρών στη σύγκριση τριγώνων.
 β) Η διαπραγμάτευση παραδειγμάτων τριγώνων με τρία κύρια στοιχεία τους ίσα, τα οποία - τριγώνω- δεν είναι ίσα (δυο τρίγωνα με ίσες δυο πλευρές και μια μη περιεχόμενη γωνία αντίστοιχα ίση, όπως στις δραστηριότητες Δ.5 και Δ.7 του ΑΠΣ).
 γ) Ο σχεδιασμός σχημάτων με βάση τις λεκτικές διατυπώσεις των γεωμετρικών προτάσεων (ασκήσεων, θεωρημάτων) και αντίστροφα.
 δ) Η διατύπωση των γεωμετρικών συλλογισμών των μαθητών.
 ε) Η ισότητα τριγώνων, ως μια στρατηγική απόδειξης ισότητας ευθυγράμμων τμημάτων ή γωνιών (σχόλιο στο τέλος της §3.2).
 στ) Ο εντοπισμός κατάλληλων τριγώνων για σύγκριση σε «σύνθετα» σχήματα (προτείνεται η δραστηριότητα Δ.6 του ΑΠΣ).
 ζ) Η σημασία της «βοηθητικής γραμμής» στην αποδεικτική διαδικασία (πόρισμα Ι της §.3.2).

Προτείνεται να ενοποιηθούν σε μια πρόταση οι προτάσεις που ταυτίζουν τη διχοτόμο, τη διάμεσο και το ύψος από τη κορυφή ισοσκελούς τριγώνου (πόρισμα Ι της §3.2, πόρισμα Ι της §3.4, πόρισμα Ι της §3.6).

Μαζί με την πρόταση αυτή προτείνεται να γίνει η διαπραγμάτευση της εφαρμογής 2 της §3.12 για την απόδειξη της οποίας αρκούν τα κριτήρια ισότητας τριγώνων.

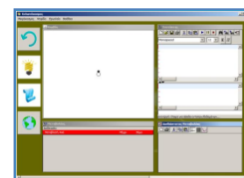
Επίσης, σαν μια ενιαία πρόταση, μπορεί να ζητηθεί από τους μαθητές να δείξουν ότι σε ίσα τρίγωνα τα δευτερεύοντα στοιχεία τους (διάμεσος, ύψος, διχοτόμος) που αντιστοιχούν σε ομόλογες πλευρές είναι επίσης ίσα (π.χ. άσκηση 1i Εμπέδωσης της &3.4, άσκηση 4 Εμπέδωσης της &3.6). Ενιαία μπορούν να αντιμετωπιστούν, ως αντίστροφες προτάσεις, τα πορίσματα IV της §3.2 και III, IV της §3.4 που αναφέρονται στις σχέσεις των χορδών και των αντίστοιχων τόξων.

Με στόχο την ανάδειξη της διδακτικής αξίας των γεωμετρικών τόπων προτείνεται τα πορίσματα III της §3.2 και II της §3.4, που αφορούν στη μεσοκάθετο τμήματος, καθώς και το θεώρημα IV της §3.6, που αφορά στη διχοτόμο γωνίας, να διδαχθούν ενιαία ως παραδείγματα βασικών γεωμετρικών τόπων. Συγκεκριμένα, προτείνεται οι μαθητές πρώτα να εικάσουν τους συγκεκριμένους γεωμετρικούς τύπους και στη συνέχεια να τους αποδείξουν (προτείνονται οι δραστηριότητες Δ.8, Δ.9 και Δ.10 του ΑΠΣ).

Ενδεικτική δραστηριότητα 1:

Με το μικροπείραμα «3ο κριτήριο ισότητας τριγώνου» από τα εμπλουτισμένα σχολικά βιβλία, οι μαθητές χρησιμοποιώντας τις γνώσεις τους, εμπλέκονται ενεργά και εξοικειώνονται με την έννοια της ισότητας των τριγώνων. Αναζητούν απαντήσεις, με ερευνητικό και βιωματικό τρόπο, γεγονός που προσφέρει το κατασκευαστικό περιβάλλον του Χελωνόκοσμου.

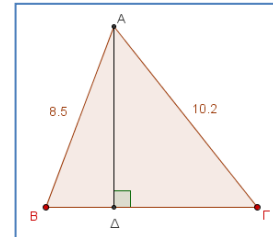
<http://photodentro.edu.gr/v/item/ds/8521/5821>



Ενδεικτική δραστηριότητα 2:

Με το μικροπείραμα «Ύψος, Διάμεσος και διχοτόμος της κορυφής ισοσκελούς τριγώνου» από τα εμπλουτισμένα σχολικά βιβλία, οι μαθητές οδηγούνται μέσα από πειραματισμούς και εικασίες στην εύρεση της σχέσης που συνδέει το ύψος, τη διάμεσο και τη διχοτόμο της κορυφής ενός ισοσκελούς τριγώνου. Παράλληλα μαθαίνουν για το ρόλο της εικασίας και του πειραματισμού στη διαδικασία της εύρεσης σχέσεων μεταξύ γεωμετρικών αντικειμένων.

<http://photodentro.edu.gr/v/item/ds/8521/2277>



§3.7 (Να διατεθεί 1 ώρα)

§3.10 - §3.13 (Να διατεθούν 2 ώρες)

Η ύλη των παραγράφων αυτών είναι νέα για τους μαθητές. Να επισημανθεί στους μαθητές ότι η τριγωνική ανισότητα αποτελεί κριτήριο για το πότε τρία ευθύγραμμα τμήματα αποτελούν πλευρές τριγώνου (προτείνεται η δραστηριότητα Δ.12 του ΑΠΣ). Στόχος είναι οι μαθητές να διαπιστώσουν την αναγκαιότητά της, αλλά και τη λειτουργικότητά της, για την κατασκευή ενός τριγώνου.

Επίσης, προτείνονται οι ασκήσεις 4 και 6 (Αποδεικτικές), που διαπραγματεύονται την απόσταση σημείου από κύκλο και σχέσεις χορδών και τόξων αντίστοιχα.

Ενδεικτική δραστηριότητα 1:

Να εξετάσετε αν κατασκευάζονται τρίγωνα με μήκη πλευρών τις τιμές των α, β και γ για τις περιπτώσεις του παρακάτω πίνακα.

α	β	γ
5	6	7
10	3	4
8	9	10
12	3	5

Ενδεικτική δραστηριότητα 2:

Αν δύο πλευρές τριγώνου έχουν μήκη 5 και 9:

- Να δώσετε ενδεικτικές τιμές για την τρίτη πλευρά,
- Να βρείτε το διάστημα στο οποίο παίρνει τιμές το μήκος της τρίτης πλευράς.

Ενδεικτική δραστηριότητα 3:

Δίνεται ευθεία ϵ και δύο σημεία A, B εκτός αυτής. Να βρείτε τη θέση του σημείου M της ευθείας, για το οποίο:

- Το άθροισμα $AM+BM$ γίνεται ελάχιστο,

β) η διαφορά AM-MB γίνεται μέγιστη.

Να λύσετε το πρόβλημα στην περίπτωση που τα A και B βρίσκονται εκατέρωθεν της ευθείας και στην περίπτωση που βρίσκονται προς την ίδια μεριά.

Υπάρχει σημείο M, ώστε το άθροισμα να γίνει μέγιστο; Αιτιολογήστε την απάντησή σας.

Υπάρχει σημείο M, ώστε η διαφορά να γίνει ελάχιστη; Αν ναι, ποιο;

[Σχόλιο-στόχος: Οι μαθητές χρησιμοποιούν τις ανισοτικές σχέσεις σε ένα τρίγωνο σε επίλυση προβλήματος]

§3.14 - §3.16 (Να διατεθούν 2 ώρες)

Τα συμπεράσματα της §3.14 είναι γνωστά στους μαθητές από το Γυμνάσιο. Οι αιτιολογήσεις, όμως, προέρχονται από τα θεωρήματα της §3.13. Το περιεχόμενο της §3.16 δεν είναι γνωστό στους μαθητές και χρειάζεται και για τις γεωμετρικές κατασκευές που ακολουθούν (προτείνονται οι Δ.14 και Δ.15 του ΑΠΣ).

§3.17, §3.18 (Να διατεθεί 1 ώρα)

Η διαπραγμάτευση των γεωμετρικών κατασκευών συμβάλλει στην κατανόηση των σχημάτων από τους μαθητές με βάση τις ιδιότητές τους καθώς και στην ανάπτυξη της αναλυτικής και συνθετικής σκέψης η οποία μπορεί να αξιοποιηθεί και σε εξωμαθηματικές γνωστικές περιοχές. Προτείνεται να γίνουν κατά προτεραιότητα τα προβλήματα 2 και 4 της §3.17 και τα προβλήματα 2 και 3 της §3.18.

Κεφάλαιο 4^ο (Προτείνεται να διατεθούν 9 διδακτικές ώρες)

§4.1, §4.2, §4.4, §4.5 (Να διατεθούν 4 ώρες)

Το σημαντικότερο θέμα στις παραγράφους αυτές αποτελεί το «αίτημα παραλληλίας» το οποίο καθορίζει τη φύση της Γεωμετρίας στην οποία αναφερόμαστε. Η σημασία του «αιτήματος παραλληλίας», για τη Γεωμετρία την ίδια και για την ιστορική της εξέλιξη, μπορεί να διαφανεί από στοιχεία που παρέχονται στο ιστορικό σημείωμα στο τέλος του κεφαλαίου καθώς επίσης και στη δραστηριότητα Δ.16 του ΑΠΣ. Οι μαθητές είναι σημαντικό να αναγνωρίσουν την αδυναμία χρήσης του ορισμού και τη σημασία των προτάσεων της §4.2 (που προηγούνται του «αιτήματος παραλληλίας») ως εργαλεία για την απόδειξη της παραλληλίας δύο ευθειών. Προτείνεται να διερευνήσουν οι μαθητές τη σχέση του θεωρήματος και της Πρότασης I της §4.2 με στόχο να αναγνωρίσουν ότι το ένα είναι το αντίστροφο του άλλου.

Προτείνεται, πριν τη διαπραγμάτευση των θεωρημάτων της παραγράφου 4.5 να επισημανθεί η στρατηγική που χρησιμοποιείται στις αποδείξεις των θεωρημάτων σχετικά με το πώς δείχνουμε ότι τρεις ευθείες διέρχονται από το ίδιο σημείο, γιατί δεν είναι οικεία στους μαθητές, διαδικασία η οποία αναδεικνύεται με τις αποδείξεις των θεωρημάτων της παραγράφου.

§4.6, §4.8 (Να διατεθούν 3 ώρες)

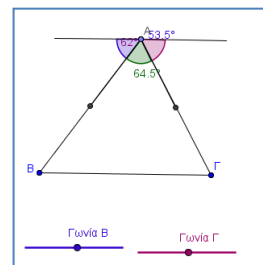
Προτείνεται το θεώρημα της §4.6 να συνδεθεί με τα πορίσματα της §3.10, ώστε οι μαθητές να αναγνωρίσουν ότι το συμπέρασμα του θεωρήματος είναι ισχυρότερο από τα πορίσματα και ότι αυτό οφείλεται στη χρήση του «αιτήματος παραλληλίας» στην απόδειξή του. Το ίδιο ισχύει και για το πόρισμα (i) της §4.6 σε σχέση με το Θεώρημα της §4.10.

Προτείνεται οι μαθητές, χρησιμοποιώντας το άθροισμα των γωνιών τριγώνου, να βρουν το άθροισμα των γωνιών τετραπλεύρου, πενταγώνου κ.α., να εικάσουν το άθροισμα των γωνιών ν-γώνου και να αποδείξουν την αντίστοιχη σχέση (προτείνεται η δραστηριότητα που αντιστοιχεί στο στόχο ΠΕ4 του ΑΠΣ). Δίνεται έτσι η δυνατότητα σύνδεσης Γεωμετρίας και Άλγεβρας. Να επισημανθεί, επίσης, η σταθερότητα του αθροίσματος των εξωτερικών γωνιών ν-γώνου.

Ενδεικτική δραστηριότητα 1:

Με το μικροπείραμα «Το άθροισμα των γωνιών τριγώνου» από τα εμπλουτισμένα σχολικά βιβλία, οι μαθητές διερευνούν το άθροισμα των γωνιών ενός τριγώνου και οδηγούνται σταδιακά από την διαίσθηση στην τυπική απόδειξη του σχετικού θεωρήματος.

<http://photodentro.edu.gr/lor/r/8521/2265>



Ενδεικτική δραστηριότητα 2:

Να συμπληρώσετε τον ακόλουθο πίνακα. Στη στήλη «Τρίγωνα» να συμπληρώσετε τον αριθμό των τριγώνων στα οποία χωρίζεται το πολύγωνο από διαγώνιους που άγονται από μία κορυφή του.

Αριθμός πλευρών	Τρίγωνα	Άθροισμα γωνιών κυρτού ν-γώνου
4		
5		
6		
...		
ν		

Μπορείτε να προσδιορίσετε τον τύπο του αθροίσματος των γωνιών κυρτού ν-γώνου;

[Σχόλιο: Αυτή η δραστηριότητα αποσκοπεί στην δημιουργία εικασίας, που θα οδηγήσει στην απόδειξη του τύπου.]

Ιστορικό Σημείωμα (1-2 ώρες)

Στο ιστορικό σημείωμα αναδεικνύεται η σημασία του 5ου αιτήματος στην δημιουργία της Ευκλείδειας Γεωμετρίας και παρουσιάζεται η συζήτηση και οι αναζητήσεις που προκάλεσε η διατύπωσή του, μέχρι τον 19ο αιώνα, και που τελικά οδήγησαν στη δημιουργία των μη-

Ευκλείδειων Γεωμετριών. Προτείνεται, η θεματολογία του ιστορικού σημειώματος, να χρησιμοποιηθεί για να γίνουν σχετικές εργασίες από τους μαθητές.

Κεφάλαιο 5^ο (Προτείνεται να διατεθούν 19 διδακτικές ώρες)

§5.1, §5.2 (Να διατεθούν 4 ώρες)

Να επισημανθεί ότι καθένα από τα κριτήρια για τα παραλληλόγραμμα περιέχει τις ελάχιστες ιδιότητες που απαιτούνται για να είναι ισοδύναμο με τον ορισμό του παραλληλογράμμου (προτείνεται η δραστηριότητα Δ.18 του ΑΠΣ). Προτείνεται να ζητηθεί από τους μαθητές να διερευνήσουν αν ένα τετράπλευρο με τις δυο απέναντι πλευρές παράλληλες και τις άλλες δυο ίσες είναι παραλληλόγραμμο. Για την εφαρμογή των ιδιοτήτων των παραλληλογράμμων στην επίλυση προβλημάτων μπορεί να αξιοποιηθεί η δραστηριότητα Δ.19 του ΑΠΣ.

Προτεινόμενη εργασία:

Να επιλέξετε ένα από τα κριτήρια που καθιστούν ένα τετράπλευρο, παραλληλόγραμμο.

Θεωρώντας το κριτήριο που επιλέξατε ως ορισμό, να αποδείξετε τον παλιό ορισμό και τις ιδιότητες των παραλληλογράμμων.

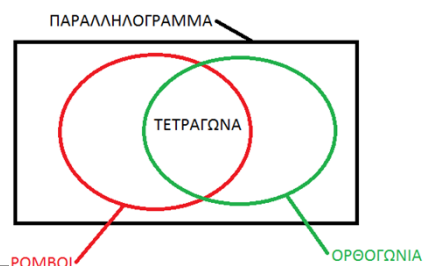
[Σχόλιο: Με αυτή την εργασία, οι μαθητές διακρίνουν τον ορισμό από τις ιδιότητες και τα κριτήρια και εξετάζουν το ισοδύναμο μεταξύ ορισμού και κριτηρίου]

§5.3 - §5.5 (Να διατεθούν 5 ώρες)

Να επισημανθεί ότι κάθε ένα από τα κριτήρια για να είναι ένα τετράπλευρο ορθογώνιο ή ρόμβος ή τετράγωνο περιέχει τις ελάχιστες ιδιότητες που απαιτούνται για να είναι ισοδύναμο με τον ορισμό του ορθογωνίου ή του ρόμβου ή του τετραγώνου αντίστοιχα. Επιδιώκεται οι μαθητές να αναγνωρίζουν τα είδη των παραλληλογράμμων (ορθογώνιο, ρόμβος, τετράγωνο) με βάση τα αντίστοιχα κριτήρια και όχι με βάση κάποια πρότυπα σχήματα που συνδέονται με την οπτική γωνία που τα κοιτάμε. Να δοθεί έμφαση στην ταξινόμηση των παραλληλογράμμων με βάση τις ιδιότητές τους (βλέπε ενδεικτική δραστηριότητα 1) για την άρση της παρανόησης που δημιουργείται σε μαθητές, ότι ένα τετράγωνο δεν είναι ορθογώνιο ή ένα τετράγωνο δεν είναι ρόμβος. Προτείνεται να ζητηθεί από τους μαθητές να διερευνήσουν: αν ένα τετράπλευρο με ίσες διαγώνιες είναι ορθογώνιο και αν ένα τετράπλευρο με κάθετες διαγώνιες είναι ρόμβος, καθώς και να αξιοποιήσουν τις ιδιότητες των παραλληλογράμμων στην επίλυση προβλημάτων (δραστηριότητες Δ.20, Δ.21 και Δ.22 του ΑΠΣ).

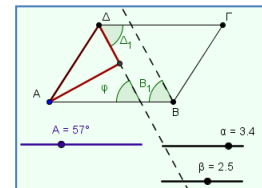
Ενδεικτική δραστηριότητα 1:

Να δημιουργήσετε διαγραμματική αναπαράσταση της ταξινομίας των παραλληλογράμμων (π.χ. με χρήση εννοιολογικού χάρτη, διαγράμματος Venn).



Ενδεικτική δραστηριότητα 2:

Η άσκηση εμπέδωσης 3 του σχολικού βιβλίου προτείνεται να υλοποιηθεί πιο διερευνητικά με το μικροπείραμα «Τι σχήμα δημιουργούν οι διχοτόμοι των γωνιών ενός παραλληλογράμμου;» από τα εμπλουτισμένα σχολικά βιβλία. Με τη βοήθεια του λογισμικού οι μαθητές μεταβάλλουν τις γωνίες και τις πλευρές ενός παραλληλογράμμου για να δημιουργήσουν την εικασία σχετικά με το σχήμα που δημιουργείται από τις διχοτόμους, ενώ στη συνέχεια αποδεικνύουν την εικασία αυτή.



<http://photodentro.edu.gr/v/item/ds/8521/5825>

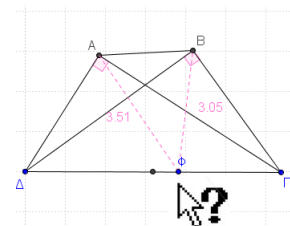
§5.6 – §5.9 (Να διατεθούν 5 ώρες)

Προτείνεται να ζητηθεί από τους μαθητές να εικάσουν σε ποια γραμμή ανήκουν τα σημεία που ισαπέχουν από δυο παράλληλες ευθείες και στη συνέχεια να αποδείξουν ότι η μεσοπαράλληλή τους είναι ο ζητούμενος γεωμετρικός τόπος. Προτείνεται, επίσης, η διαπραγμάτευση στην τάξη της Εφαρμογής 1 της §5.6. Στην §5.8 προτείνεται να ζητηθεί από τους μαθητές να διερευνήσουν τα είδη των τριγώνων που το ορθόκέντρο είναι μέσα ή έξω από το τρίγωνο. Τέλος, θα μπορούσαν να αναζητηθούν εναλλακτικές αποδείξεις για τα θεωρήματα που αφορούν στις ιδιότητες του ορθογωνίου τριγώνου.

Ενδεικτική δραστηριότητα:

Προτείνεται να χρησιμοποιηθεί διερευνητικά το μικροπείραμα «Η σχέση της υποτείνουσας ενός ορθογωνίου τριγώνου με την διάμεσο που αντιστοιχεί σ' αυτήν και επίλυση προβλημάτων με τη σχέση αυτή».

<http://photodentro.edu.gr/v/item/ds/8521/5781>



§5.10, §5.11 (Να διατεθούν 5 ώρες)

Εκτός από το συγκεκριμένο αντικείμενο των παραγράφων αυτών, προτείνεται να εμπλακούν οι μαθητές στην επίλυση προβλημάτων που συνδυάζουν γεωμετρικά θέματα από όλο το κεφάλαιο. Προτείνεται επίσης να συζητηθεί με τους μαθητές η ταξινόμηση των τετραπλεύρων του σχολικού βιβλίου (σελ. 125) και, κατά την κρίση του εκπαιδευτικού, η συσχέτιση με άλλες ταξινομήσεις όπως αναφέρονται στο ιστορικό σημείωμα.

Κεφάλαιο 6° (Προτείνεται να διατεθούν 7 διδακτικές ώρες)

§6.1 – §6.3 (Να διατεθούν 2 ώρες)

Στόχος είναι οι μαθητές να χρησιμοποιούν τη σχέση εγγεγραμμένης και αντίστοιχης επίκεντρης γωνίας σε επίλυση προβλημάτων, καθώς και να αναγνωρίζουν ως ορθές τις

εγγεγραμμένες γωνίες που βαίνουν σε ημικόκλιο. Επίσης να χρησιμοποιούν το συμπέρασμα του θεωρήματος της §6.3 (γωνία χορδής και εφαπτομένης).

Ενδεικτική δραστηριότητα 1:

Να βρείτε το μέτρο της γωνίας δύο τεμνουσών ευθειών κύκλου, συναρτήσει των οριζομένων από αυτές τόξων κύκλου (προτείνεται η δραστηριότητα να υλοποιηθεί σε περιβάλλον δυναμικής γεωμετρίας).

§6.4 – §6.6 (Να διατεθούν 5 ώρες)

Να γίνει απλή αναφορά στην παράγραφο 6.4 (τόξο κύκλου που δέχεται γνωστή γωνία).

Προτείνεται, ως εισαγωγή στο πρόβλημα εγγραψιμότητας ενός τετραπλεύρου σε κύκλο, οι μαθητές να διερευνήσουν ποια από τα γνωστά τετράπλευρα (παραλληλόγραμμο, ορθογώνιο, ρόμβος, τετράγωνο, τραπέζιο) είναι εγγράψιμα, βασιζόμενοι στις ιδιότητες των εγγεγραμμένων τετραπλεύρων (π.χ., ο ρόμβος δεν είναι εγγράψιμος σε κύκλο, γιατί αν ήταν εγγράψιμος θα έπρεπε να έχει τις απέναντι γωνίες του παραπληρωματικές). Η διερεύνηση θα μπορούσε να επεκταθεί και σε τυχαία τετράπλευρα (και με τη βοήθεια λογισμικού), ώστε οι μαθητές να εικάσουν τα κριτήρια εγγραψιμότητας.

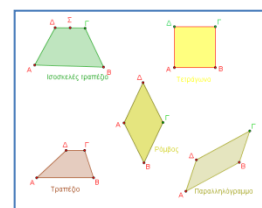
Επίσης, στόχος είναι οι μαθητές να διακρίνουν τη διαφορά μεταξύ των θεωρημάτων που ισχύουν για τα εγγράψιμα τετράπλευρα και στα κριτήρια, που πρέπει να ισχύουν, ώστε να είναι ένα τετράπλευρο εγγράψιμο (ενδεικτική δραστηριότητα 1).

Ενδεικτική δραστηριότητα 1:

Σε οξυγώνιο τρίγωνο $AB\Gamma$ τα ύψη του AD , BE , ΓZ τέμνονται στο H . Σχεδιάστε τα ευθύγραμμα τμήματα DE , EZ και ZD .

(α) Να βρείτε τα εγγράψιμα τετράπλευρα που σχηματίζονται.

(β) Να αποδείξετε ότι τα ύψη του τριγώνου $AB\Gamma$ είναι διχοτόμοι των γωνιών του τριγώνου DEZ .



Ενδεικτική (ψηφιακή) δραστηριότητα 2:

Η ερώτηση κατανόησης 6 προτείνεται να διερευνηθεί με το

μικροπείραμα «Εγγράψιμα τετράπλευρα» από τα εμπλουτισμένα σχολικά βιβλία.

<http://photodentro.edu.gr/v/item/ds/8521/2264>

Σημείωση: Μπορείτε να κατεβάσετε τις ψηφιακές δραστηριότητες και να τις ανοίξετε τοπικά με το αντίστοιχο λογισμικό. Αν δεν έχετε εγκατεστημένο το λογισμικό, τότε αν πρόκειται για αρχείο με κατάληξη .ggb κατεβάστε και εγκαταστήστε το Geogebra από τη διεύθυνση <https://www.geogebra.org/download> ή διαφορετικά ψάξτε για το αντίστοιχο λογισμικό στη διεύθυνση <http://photodentro.edu.gr/edusoft/>.

Για να δείτε την προεπισκόπηση των ψηφιακών δραστηριοτήτων σε απευθείας σύνδεση (online), προτιμήστε τον φυλλομετρητή Mozilla Firefox.

- Αν η εφαρμογή είναι σε flash θα πρέπει να εγκαταστήσετε το πρόσθετο Adobe flash player από τη διεύθυνση <https://get.adobe.com/flashplayer/>.
- Αν η εφαρμογή χρησιμοποιεί τη Java (π.χ. Geogebra), τότε εγκαταστήστε την από τη διεύθυνση <http://java.com/en/>. Αν συνεχίζετε να έχετε πρόβλημα στην προεπισκόπηση, τότε προσθέστε τις διευθύνσεις <http://photodentro.edu.gr> και <http://digitalschool.minedu.gov.gr> στο exception site list στην καρτέλα security της Java (ανοίξτε το Control Panel, τη Java, στην καρτέλα security πατήστε Edit site list και προσθέστε τις δύο διευθύνσεις, κλείστε το browser και ξαναοίξτε τον).